

GOBIERNO DE PUERTO RICO
DEPARTAMENTO DE SALUD
SECRETARÍA AUXILIAR
DE PLANIFICACIÓN Y DESARROLLO

Revisión a las Tasas de los Eventos Vitales por

los Cambios en Población

San Juan, Puerto Rico
Diciembre de 2012

DEPARTAMENTO DE SALUD

Lorenzo González Feliciano, MD
Secretario de Salud

José A. Vázquez Román
Secretario Auxiliar
Secretaría Auxiliar de Planificación y Desarrollo

División de Análisis Estadístico
Mariluz Bezares Salinas
Marianne Cartagena Colón

INTRODUCCIÓN

Cada 10 años, el Programa de Estimaciones de Población (PEP, en inglés) del Negociado del Censo Federal de los Estados Unidos produce las estimaciones inter-censales de población. Estas estimaciones se calculan luego de la realización de cada Censo para revisar las estimaciones de población de la década previa al Censo y del año censal. Se preparan a través del ¹método de componentes de cohorte para estimaciones de población el cual utiliza los datos sobre los eventos vitales de nacimientos, defunciones y la migración neta que ocurrió durante el periodo revisado. Estas son más precisas que las estimaciones originales (post-censales), ya que determinan las diferencias entre las estimaciones post-censales y los datos del Censo. Además, las estimaciones inter-censales son más consistentes con los resultados del Censo, lo que facilita el poder contar con datos anuales más precisos sobre la población total y por municipio. De igual forma, nos sirven para poder determinar tendencias históricas y tener un panorama más realista sobre el tamaño y composición de la población. Son de suma importancia ya que son la base para el desarrollo de los indicadores demográficos y de salud y para una adecuada planificación de programas y políticas públicas dirigidas al desarrollo de la población.

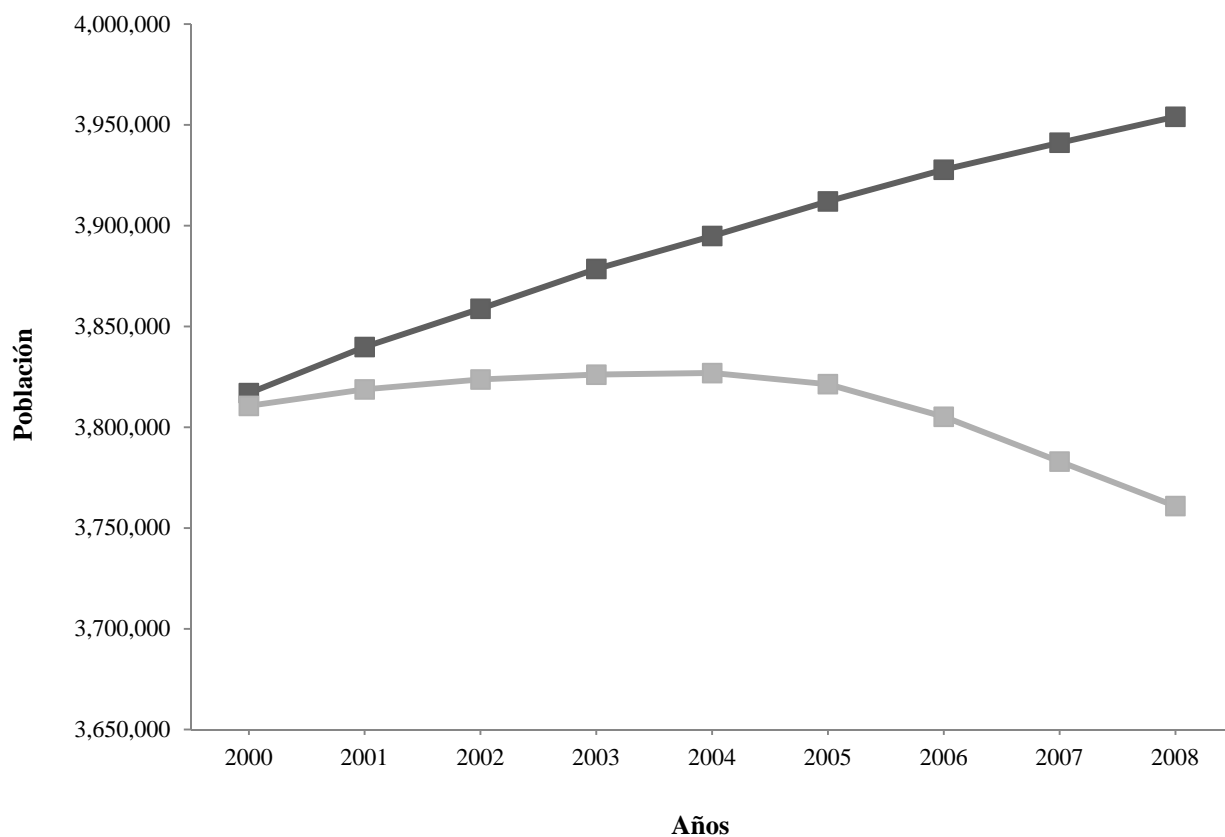
La División de Análisis Estadístico de la Secretaría Auxiliar de Planificación y Desarrollo (SAPD) del Departamento de Salud de Puerto Rico tiene la responsabilidad de publicar todas las estadísticas relacionadas a los eventos vitales ocurridos en Puerto Rico. En sus informes, utiliza las estimaciones de población para realizar el cálculo de las tasas de los eventos vitales que ocurren en Puerto Rico. Originalmente, para el cálculo de las tasas de los eventos vitales para los años 2000 al 2006, se utilizaron las estimaciones de población preparadas por la Junta de Planificación de Puerto Rico y para los años 2007 y 2008 las estimaciones Vintage publicadas por el Negociado del Censo de los Estados Unidos. Ambas estimaciones de población utilizaron como año base el Censo del año 2000. Luego de la publicación del Censo del año 2010, se encontró que estos resultados difieren significativamente de los datos poblacionales estimados para los años 2000 al 2010.

De acuerdo con los datos del Censo de 2010, el tamaño de la población de Puerto Rico disminuyó. Al revisar las estimaciones post-censales del los años 2000 al 2010, se encontró que estas sobrestimaron la población de Puerto Rico. Las estimaciones inter-censales indican que la población de Puerto Rico comenzó a reducirse a partir del año 2004. Contrario al comportamiento esperado según las estimaciones de la Junta de Planificación de Puerto Rico las cuales mostraban un crecimiento poblacional positivo para el periodo de los años 2000 a 2010, las estimaciones inter-censales muestran que la reducción en la población se hace más marcada a medida que aumentan los años. Para el año 2000, al comparar ambas estimaciones se observa una diferencia de 6,296 personas menos. Posteriormente, para el año 2004, esta diferencia era de 67,977 personas menos. Además, al comparar las estimaciones inter-censales con las estimaciones Vintage se observa que para el año 2008, existe una diferencia de 193,171 personas menos. Esto plantea la necesidad de revisar las tasas de los eventos vitales que han sido publicados anteriormente y que estas sean ajustadas según las nuevas estimaciones inter-censales.

Este informe tiene como objetivo el poner a disposición de todos nuestros usuarios unas estadísticas actualizadas y confiables. El informe presenta una revisión de las tasas de natalidad, mortalidad, nupcialidad y divorcios para los años 2000 al 2008 publicados en los Informes Anuales de Estadísticas Vitales de dichos años. Además, muestra el efecto que puede tener el cambio en los denominadores en los cálculos de las tasas de los eventos vitales a raíz de la publicación de las nuevas estimaciones inter-censales. Contiene también información actualizada sobre los eventos vitales de nacimientos y defunciones para Puerto Rico y sus 78 municipios.

¹ Para más información, ver <http://www.census.gov/popest/methodology/2009-pr-meth.pdf> y <http://www.census.gov/popest/methodology/2011-prm-meth.pdf>

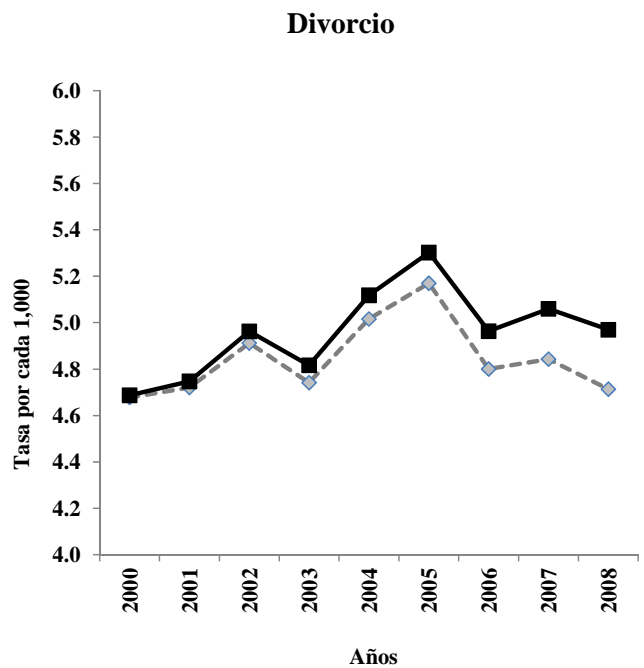
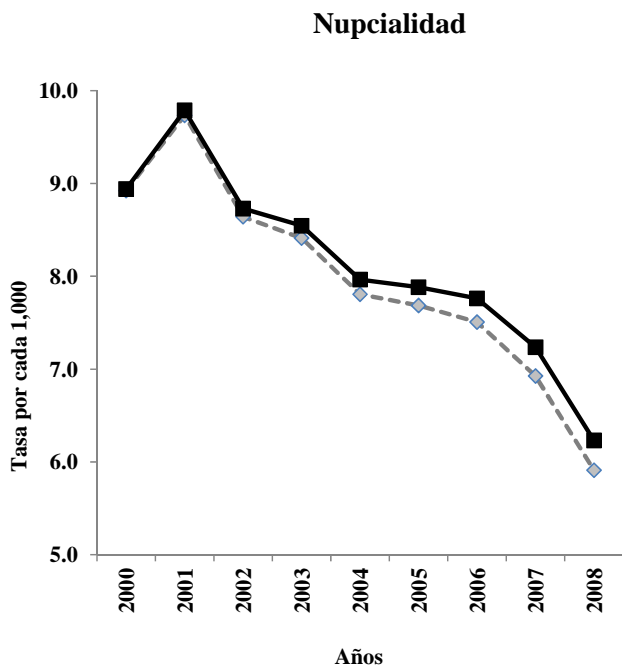
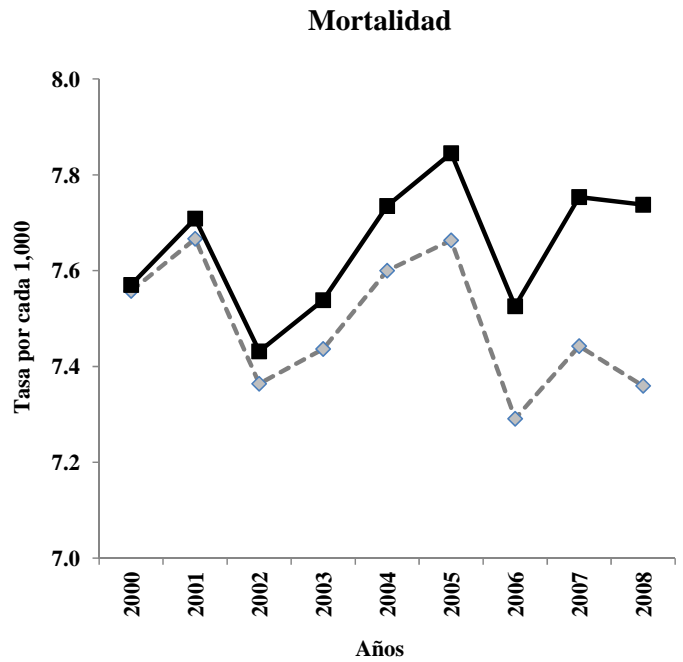
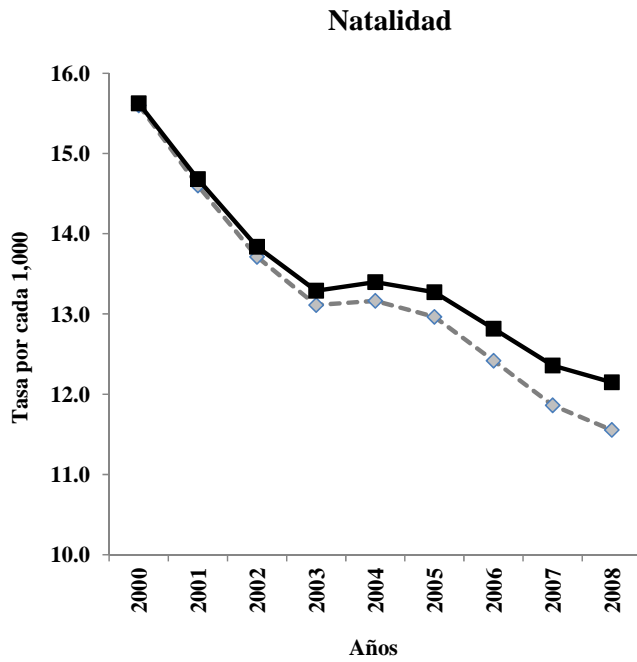
Estimaciones de población post-censales e inter-censales: Puerto Rico, años 2000 al 2008



Nota: Estimados de población al 1ro de julio.
Fuente: Negociado del Censo Federal de Estados Unidos

■ Estimado original (Censos 1990-2000)
■ Estimado inter-censal (Censos 2000-2010)

**Tasa cruda de natalidad, mortalidad, nupcialidad y divorcio según
las estimaciones de población post-censales e inter-censales:
Puerto Rico, años 2000-2008**



—◆— Estimado original —■— Estimado inter-censal

**Tasa cruda de natalidad según las estimaciones post-censales e inter-censales:
Puerto Rico, 2000 - 2008**

Años	Nacimientos	* Estimado Original	*/ Tasa de natalidad	/Estimado inter-censal	*/ Tasa de natalidad
2000	59,542	3,816,901	15.6	3,810,605	15.6
2001	56,063	3,839,810	14.6	3,818,774	14.7
2002	52,911	3,858,806	13.7	3,823,701	13.8
2003	50,851	3,878,532	13.1	3,826,095	13.3
2004	51,271	3,894,855	13.2	3,826,878	13.4
2005	50,714	3,912,054	13.0	3,821,362	13.3
2006	48,772	3,927,776	12.4	3,805,214	12.8
2007	46,748	3,941,160	11.9	3,782,995	12.4
2008	45,689	3,954,037	11.6	3,760,866	12.1

**Tasa cruda de mortalidad según las estimaciones post-censales e inter-censales:
Puerto Rico, 2000 - 2008**

Años	Defunciones	* Estimado original	*/Tasa de mortalidad	/Estimado inter-censal	*/Tasa de mortalidad
2000	28,847	3,816,901	7.6	3,810,605	7.6
2001	29,438	3,839,810	7.7	3,818,774	7.7
2002	28,416	3,858,806	7.4	3,823,701	7.4
2003	28,843	3,878,532	7.4	3,826,095	7.5
2004	29,601	3,894,855	7.6	3,826,878	7.7
2005	29,979	3,912,054	7.7	3,821,362	7.8
2006	28,637	3,927,776	7.3	3,805,214	7.5
2007	29,322	3,941,160	7.4	3,782,995	7.8
2008	29,100	3,954,037	7.4	3,760,866	7.7

Notas: * Los estimados de población de los años 2000 al 2006 al primero de julio de cada año fueron preparados por la Oficina del Censo de la Junta de Planificación de Puerto Rico
Los estimado de población de los 2007 y 2008 al primero de julio de cada año fueron preparados por la División de Población del Negociado del Censo Federal de los EEUU (vintage)
/ Estimados de población inter-censales al 1ro de julio publicados en septiembre de 2011 preparados por la División de Población del Negociado del Censo Federal de EEUU
*/ Tasa por cada 1,000 habitantes

Fuente: Departamento de Salud, Secretaría Auxiliar de Planificación y Desarrollo, División de Análisis Estadístico, San Juan, Puerto Rico / Negociado del Censo Federal de los Estados Unidos

**Tasa cruda de nupcialidad según las estimaciones post-censales e inter-censales:
Puerto Rico, 2000 - 2008**

Años	Matrimonios	* Estimado original	*/ Tasa de nupcialidad	/ Estimado inter-censal	*/ Tasa de nupcialidad
2000	25,980	2,911,772	8.9	2,906,132	8.9
2001	28,598	2,938,173	9.7	2,921,978	9.8
2002	25,645	2,967,764	8.6	2,937,739	8.7
2003	25,236	3,000,234	8.4	2,953,592	8.5
2004	23,650	3,029,788	7.8	2,969,374	8.0
2005	23,511	3,059,309	7.7	2,983,039	7.9
2006	23,185	3,088,604	7.5	2,987,225	7.8
2007	21,613	3,120,769	6.9	2,986,974	7.2
2008	18,620	3,150,391	5.9	2,988,056	6.2

**Tasa cruda de divorcio según las estimaciones post-censales e inter-censales:
Puerto Rico, 2000 - 2008**

Años	Divorcios	*Estimado original	*/ Tasa de divorcios	/Estimado inter-censal	*/ Tasa de divorcios
2000	13,621	2,911,772	4.7	2,906,132	4.7
2001	13,870	2,938,173	4.7	2,921,978	4.7
2002	14,578	2,967,764	4.9	2,937,739	5.0
2003	14,225	3,000,234	4.7	2,953,592	4.8
2004	15,197	3,029,788	5.0	2,969,374	5.1
2005	15,816	3,059,309	5.2	2,983,039	5.3
2006	14,826	3,088,604	4.8	2,987,225	5.0
2007	15,113	3,120,769	4.8	2,986,974	5.1
2008	14,849	3,150,391	4.7	2,988,056	5.0

Notas: * Estimados de población de 15 años o más de los años 2000 al 2006 al primero de julio de cada año preparados por la Oficina del Censo de la Junta de Planificación de Puerto Rico

Estimado de población de 15 años o más de los 2007 y 2008 al primero de julio de cada año preparados por la División de Población del Negociado del Censo Federal de los EEUU (vintage)

/ Estimados de población de 15 años o más inter-censales al 1ro de julio publicados en septiembre de 2011 preparados por la División de Población del Negociado del Censo Federal de los EEUU

*/ Tasa por cada 1,000 habitantes de 15 años o más

Fuente: Departamento de Salud, Secretaría Auxiliar de Planificación y Desarrollo, División de Análisis Estadístico, San Juan, Puerto Rico / Negociado del Censo Federal de los Estados Unidos

**Tasas de natalidad y mortalidad según las estimaciones inter-censales
Puerto Rico: años 2000 al 2010**

Años	* Población	Nacimientos		Defunciones	
		Número	/ Tasa	Número	/ Tasa
2000	3,810,605	59,542	15.6	28,847	7.6
2001	3,818,774	56,063	14.7	28,438	7.7
2002	3,823,701	52,911	13.8	28,416	7.4
2003	3,826,095	50,851	13.3	28,843	7.5
2004	3,826,878	51,271	13.4	29,601	7.7
2005	3,821,362	50,714	13.3	29,979	7.8
2006	3,805,214	48,772	12.8	28,637	7.5
2007	3,782,995	46,748	12.4	29,332	7.8
2008	3,760,866	45,689	12.1	29,100	7.7
2009	3,740,410	44,830	12.0	29,126	7.8
2010	3,721,978	42,203	11.3	29,290	7.9

**Tasas de nupcialidad y divorcio según las estimaciones inter-censales:
Puerto Rico: años 2000 al 2010**

Años	* Población 15 años +	Matrimonios		Divorcios	
		Número	/ Tasa	Número	/ Tasa
2000	2,906,132	25,980	8.9	13,621	4.7
2001	2,921,978	28,598	9.8	13,870	4.7
2002	2,937,739	25,645	8.7	14,578	5.0
2003	2,953,592	25,236	8.5	14,225	4.8
2004	2,969,374	23,650	8.0	15,197	5.1
2005	2,983,039	23,511	7.9	15,816	5.3
2006	2,987,225	23,185	7.8	14,826	5.0
2007	2,986,974	21,613	7.2	15,113	5.1
2008	2,988,056	18,620	6.2	14,849	5.0
2009	2,990,197	18,405	6.2	14,703	4.9
2010	2,993,251	17,786	5.9	13,913	4.6

Notas: * Estimado de población al 1ro de julio

/ Tasas por 1,000 habitantes de 15 años o más

Fuente: Departamento de Salud, Secretaría Auxiliar de Planificación y Desarrollo, División de Análisis Estadístico, San Juan, Puerto Rico / Negociado del Censo Federal de los Estados Unidos

Tasas de natalidad por municipio de residencia de la madre según las estimaciones inter-censales: Puerto Rico, años 2000-2005

Municipios	2000		2001		2002		2003		2004		2005	
	Nac	Tasa	Nac	Tasa	Nac	Tasa	Nac	Tasa	Nac	Tasa	Nac	Tasa
Adjuntas	303	15.8	319	16.5	268	13.8	211	10.8	264	13.5	269	13.7
Aguada	605	14.4	587	13.9	482	11.4	476	11.2	528	12.4	501	11.7
Aguadilla	885	13.7	772	12.0	790	12.3	816	12.7	770	12.0	784	12.3
Aguas Buenas	466	16.2	429	14.9	416	14.4	410	14.1	399	13.7	375	12.9
Aibonito	434	16.4	448	16.9	364	13.7	416	15.6	409	15.4	444	16.7
Añasco	407	14.4	392	13.7	325	11.3	347	12.0	363	12.5	352	12.0
Arecibo	1,470	14.7	1,364	13.6	1,233	12.3	1,180	11.8	1,188	11.9	1,165	11.7
Arroyo	302	15.8	288	14.9	289	14.9	292	15.0	256	13.1	288	14.6
Barceloneta	399	17.8	382	16.8	381	16.5	321	13.7	333	14.0	369	15.4
Barranquitas	452	15.6	452	15.4	398	13.5	440	14.8	488	16.3	451	14.9
Bayamón	3,466	15.5	3,263	14.6	2,986	13.4	2,936	13.3	2,843	12.9	2,736	12.5
Cabo Rojo	670	14.2	594	12.5	544	11.3	551	11.3	613	12.4	594	12.0
Caguas	2,276	16.2	2,129	15.0	2,043	14.4	1,978	13.8	1,980	13.8	1,977	13.7
Camuy	519	14.7	482	13.6	465	13.1	428	12.0	450	12.6	432	12.1
Canóvanas	783	18.0	750	17.0	714	16.0	702	15.5	723	15.8	769	16.6
Carolina	2,893	15.6	2,750	14.8	2,490	13.4	2,307	12.5	2,327	12.6	2,259	12.3
Cataño	512	17.0	503	16.8	436	14.6	418	14.0	388	13.1	351	11.9
Cayey	746	15.7	730	15.3	723	15.1	626	13.0	647	13.4	693	14.3
Ceiba	293	16.4	274	15.6	270	15.8	238	14.2	189	11.6	185	11.6
Ciales	335	17.0	296	15.0	286	14.5	297	15.1	324	16.5	297	15.2
Cidra	621	14.5	617	14.3	614	14.2	579	13.3	553	12.7	647	14.8
Coamo	607	16.1	569	14.9	545	14.1	504	12.9	559	14.2	538	13.5
Comerío	332	16.5	290	14.3	283	13.9	278	13.5	260	12.6	261	12.6
Corozal	597	16.2	572	15.4	547	14.7	510	13.6	563	15.0	555	14.8
Culebra	25	13.4	27	14.4	24	12.8	23	12.3	23	12.2	16	8.5
Dorado	649	19.0	550	15.8	587	16.6	576	16.1	583	16.1	566	15.4
Fajardo	658	16.2	597	14.8	543	13.5	528	13.2	511	12.9	540	13.7
Florida	196	15.8	194	15.6	218	17.4	195	15.4	178	14.0	186	14.6
Guánica	299	13.7	282	13.0	281	13.0	299	14.0	280	13.2	288	13.8
Guayama	750	16.9	740	16.6	681	15.2	679	15.0	639	14.1	654	14.4
Guayanilla	345	15.0	365	15.9	371	16.2	321	14.0	318	14.0	332	14.7
Guaynabo	1,477	14.7	1,389	13.8	1,367	13.6	1,225	12.2	1,329	13.2	1,238	12.3
Gurabo	560	15.1	537	14.1	551	14.1	548	13.7	552	13.5	582	13.9
Hatillo	527	13.5	527	13.3	538	13.5	479	11.9	515	12.6	476	11.6
Hormigueros	239	14.4	207	12.3	201	11.9	182	10.7	193	11.3	191	11.1
Humacao	1,050	17.7	879	14.8	874	14.7	825	13.8	852	14.3	878	14.7
Isabela	683	15.3	602	13.4	601	13.3	579	12.8	540	11.8	547	12.0
Jayuya	279	16.1	271	15.6	284	16.4	245	14.1	272	15.7	263	15.3
Juana Díaz	857	16.9	835	16.4	745	14.6	709	13.8	735	14.3	746	14.5
Juncos	607	16.6	585	15.8	577	15.3	559	14.7	556	14.4	545	14.0
Lajas	380	14.4	324	12.3	317	12.0	283	10.7	294	11.1	330	12.5
Lares	516	15.0	466	13.6	394	11.6	459	13.7	437	13.1	355	10.8

Tasas de natalidad por municipio de residencia de la madre según las estimaciones inter-censales: Puerto Rico, años 2000-2005

Municipios	2000		2001		2002		2003		2004		2005	
	Nac	Tasa	Nac	Tasa	Nac	Tasa	Nac	Tasa	Nac	Tasa	Nac	Tasa
Las Marías	149	13.5	140	12.8	127	11.7	114	10.5	125	11.7	121	11.4
Las Piedras	572	16.5	504	14.3	522	14.6	568	15.6	515	14.0	527	14.1
Loíza	459	14.1	431	13.3	434	13.4	367	11.4	397	12.4	399	12.6
Luquillo	298	15.0	331	16.6	322	16.1	290	14.4	284	14.1	276	13.6
Manatí	781	17.2	733	16.1	744	16.3	671	14.7	684	15.0	666	14.6
Maricao	103	16.0	81	12.5	85	13.2	74	11.4	85	13.1	71	11.0
Maunabo	166	13.0	176	13.8	179	14.1	159	12.5	175	13.8	167	13.2
Mayagüez	1,326	13.5	1,197	12.2	1,083	11.1	1,008	10.4	1,107	11.6	1,065	11.2
Moca	648	16.3	603	15.1	585	14.6	555	13.8	525	13.0	542	13.4
Morovis	548	18.2	542	17.8	505	16.4	466	14.9	495	15.7	527	16.5
Naguabo	372	15.6	353	14.6	369	15.0	364	14.5	350	13.8	371	14.4
Naranjito	525	17.6	436	14.5	429	14.2	424	14.0	441	14.5	413	13.5
Orocovis	392	16.4	381	15.9	307	12.8	322	13.4	319	13.3	307	12.8
Patillas	316	15.7	272	13.5	279	13.9	272	13.5	275	13.7	242	12.1
Peñuelas	482	18.1	470	17.7	441	16.7	387	14.7	417	16.0	446	17.2
Ponce	2,988	16.1	2,848	15.4	2,589	14.1	2,524	13.9	2,526	14.0	2,442	13.7
Quebradillas	381	14.9	376	14.7	347	13.5	408	15.7	318	12.2	349	13.4
Rincón	216	14.6	220	14.8	172	11.5	194	12.9	168	11.1	199	13.1
Río Grande	829	15.8	815	15.4	765	14.4	756	14.1	763	14.1	724	13.4
Sábana Grande	369	14.2	346	13.3	331	12.7	334	12.9	352	13.5	366	14.1
Salinas	543	17.4	477	15.2	416	13.3	437	13.9	459	14.6	466	14.8
San Germán	518	14.0	461	12.4	426	11.5	432	11.7	442	12.0	438	11.9
San Juan	6,472	14.9	6,229	14.4	5,928	13.8	5,490	12.9	5,418	12.8	5,323	12.7
San Lorenzo	566	13.8	518	12.6	507	12.2	516	12.4	553	13.3	507	12.2
San Sebastián	636	14.4	590	13.4	516	11.7	576	13.1	551	12.5	582	13.3
Santa Isabel	439	20.2	404	18.4	389	17.5	397	17.7	375	16.5	394	17.2
Toa Alta	1,056	16.3	941	14.3	907	13.5	878	12.8	947	13.6	941	13.3
Toa Baja	1,567	16.7	1,413	15.1	1,267	13.5	1,251	13.4	1,210	13.0	1,284	13.8
Trujillo Alto	1,125	14.8	1,046	13.7	1,068	14.0	974	12.8	989	12.9	928	12.1
Utua	492	13.9	517	14.7	469	13.3	418	11.9	470	13.5	399	11.5
Vega Alta	600	15.8	593	15.5	579	15.0	540	13.8	559	14.2	516	13.0
Vega Baja	1,059	17.1	1,075	17.3	941	15.2	970	15.7	922	14.9	929	15.1
Vieques	128	14.0	129	14.1	118	12.8	124	13.4	136	14.6	149	16.0
Villalba	497	17.8	466	16.7	436	15.7	363	13.1	417	15.1	389	14.2
Yabucoa	610	15.6	555	14.2	547	13.9	554	14.1	538	13.7	511	13.1
Yauco	705	15.2	639	13.9	602	13.1	583	12.8	617	13.7	585	13.1
Fuera de PR	139	-	126	-	134	-	116	-	123	-	128	-
Se desconoce	-	-	-	-	-	-	-	-	-	-	-	-
Total	59,542	15.6	56,063	14.7	52,911	13.8	50,851	13.3	51,271	13.4	50,714	13.3

Notas: Estimados de población al 1ro de julio. Tasa por 1,000 habitantes.

Fuente: Departamento de Salud, Secretaría Auxiliar de Planificación y Desarrollo, División de Análisis Estadístico / Negociado del Censo Federal de los Estados Unidos.

Tasas de natalidad por municipio de residencia de la madre según las estimaciones inter-censales: Puerto Rico, años 2006-2010

Municipios	2006		2007		2008		2009		2010	
	Nac	Tasa	Nac	Tasa	Nac	Tasa	Nac	Tasa	Nac	Tasa
Adjuntas	253	12.9	237	12.1	278	14.2	257	13.2	202	10.4
Aguada	514	12.1	453	10.7	469	11.1	456	10.8	415	9.9
Aguadilla	733	11.6	761	12.2	674	10.9	692	11.3	602	9.9
Aguas Buenas	377	13.0	351	12.1	352	12.2	341	11.9	333	11.6
Aibonito	338	12.8	335	12.7	374	14.3	346	13.3	332	12.8
Añasco	363	12.4	318	10.9	311	10.6	312	10.7	313	10.7
Arecibo	1,173	11.8	1093	11.1	1057	10.8	1,021	10.5	991	10.3
Arroyo	277	14.1	263	13.4	260	13.3	284	14.5	237	12.1
Barceloneta	320	13.2	334	13.7	294	12.0	303	12.3	294	11.8
Barranquitas	417	13.8	428	14.1	454	15.0	447	14.8	394	13.0
Bayamón	2,587	11.9	2524	11.8	2538	12.0	2,527	12.0	2,355	11.3
Cabo Rojo	599	12.0	616	12.3	521	10.3	516	10.2	532	10.4
Caguas	1,913	13.3	1886	13.1	1744	12.2	1,707	11.9	1,640	11.5
Camuy	448	12.6	408	11.5	354	10.0	418	11.9	357	10.2
Canóvanas	750	16.1	667	14.2	672	14.2	638	13.5	673	14.1
Carolina	2,189	12.0	2163	12.0	2024	11.3	1,995	11.2	1,951	11.1
Cataño	379	13.0	398	13.8	380	13.3	357	12.6	325	11.6
Cayey	630	13.0	615	12.7	580	12.0	584	12.1	542	11.3
Ceiba	151	9.8	182	12.2	138	9.5	165	11.8	159	11.7
Ciales	242	12.5	269	14.0	293	15.4	274	14.5	244	13.0
Cidra	596	13.6	554	12.7	538	12.3	548	12.6	543	12.5
Coamo	535	13.4	556	13.9	560	13.9	486	12.0	484	11.9
Comerío	270	13.0	270	13.0	279	13.4	265	12.8	223	10.7
Corozal	538	14.3	505	13.5	500	13.4	509	13.7	492	13.2
Culebra	14	7.5	22	11.9	15	8.2	21	11.5	20	11.0
Dorado	588	15.9	561	15.0	488	13.0	512	13.5	449	11.7
Fajardo	523	13.5	489	12.8	493	13.0	467	12.5	459	12.4
Florida	163	12.8	168	13.2	170	13.4	180	14.2	147	11.6
Guánica	250	12.1	228	11.2	261	13.1	225	11.4	225	11.6
Guayama	595	13.1	587	12.9	574	12.6	557	12.3	512	11.3
Guayanilla	332	14.8	283	12.7	278	12.7	272	12.5	274	12.7
Guaynabo	1,166	11.7	1147	11.5	1112	11.3	1,037	10.5	983	10.1
Gurabo	581	13.6	533	12.3	525	11.9	518	11.6	496	10.9
Hatillo	499	12.1	516	12.4	452	10.9	460	11.0	427	10.2
Hormigueros	182	10.6	179	10.4	160	9.3	166	9.6	185	10.7
Humacao	738	12.4	791	13.4	770	13.1	698	11.9	686	11.7
Isabela	557	12.2	530	11.6	473	10.4	501	11.0	469	10.3
Jayuya	263	15.4	213	12.5	253	15.0	241	14.4	221	13.3
Juana Díaz	672	13.1	657	12.8	628	12.3	619	12.2	615	12.1
Juncos	541	13.7	535	13.5	494	12.4	493	12.3	445	11.0
Lajas	318	12.1	298	11.4	290	11.2	285	11.0	270	10.5
Lares	373	11.5	332	10.4	360	11.4	363	11.7	328	10.7

Tasas de natalidad por municipio de residencia de la madre según las estimaciones inter-censales: Puerto Rico, años 2006-2010

Municipios	2006		2007		2008		2009		2010	
	Nac	Tasa	Nac	Tasa	Nac	Tasa	Nac	Tasa	Nac	Tasa
Las Marías	115	11.0	103	10.0	128	12.6	137	13.7	123	12.5
Las Piedras	481	12.8	485	12.8	502	13.2	491	12.8	461	11.9
Loíza	371	11.8	358	11.5	362	11.8	361	11.9	320	10.7
Luquillo	265	13.1	228	11.3	266	13.2	242	12.0	242	12.1
Manatí	567	12.5	586	13.0	575	12.9	601	13.6	508	11.5
Maricao	96	14.9	73	11.4	81	12.8	64	10.2	44	7.0
Maunabo	161	12.8	145	11.6	140	11.3	190	15.5	143	11.7
Mayagüez	1,047	11.2	1000	10.8	922	10.1	960	10.7	862	9.7
Moca	563	13.9	503	12.5	486	12.1	476	11.8	459	11.4
Morovis	477	14.9	479	14.9	451	13.9	415	12.8	391	12.0
Naguabo	392	15.1	348	13.3	374	14.2	329	12.4	319	11.9
Naranjito	429	14.0	387	12.7	430	14.1	384	12.6	375	12.3
Orocovis	360	15.1	275	11.6	309	13.1	313	13.3	300	12.8
Patillas	242	12.2	219	11.1	270	13.8	202	10.4	212	11.0
Peñuelas	361	14.1	340	13.5	396	15.9	334	13.6	340	14.0
Ponce	2,377	13.5	2329	13.4	2226	13.0	2,280	13.6	2,107	12.7
Quebradillas	319	12.2	291	11.2	346	13.3	306	11.8	303	11.7
Rincón	200	13.1	186	12.2	173	11.4	183	12.0	128	8.4
Río Grande	696	12.8	634	11.7	693	12.8	614	11.3	590	10.9
Sábana Grande	300	11.6	309	12.0	330	12.9	306	12.1	295	11.7
Salinas	471	15.0	418	13.3	400	12.8	406	13.0	377	12.1
San Germán	429	11.7	403	11.1	426	11.8	406	11.4	391	11.0
San Juan	5,036	12.1	4760	11.6	4493	11.1	4,487	11.2	4,307	10.9
San Lorenzo	518	12.5	499	12.0	455	11.0	451	11.0	430	10.5
San Sebastián	538	12.3	544	12.6	546	12.7	521	12.2	448	10.6
Santa Isabel	347	15.1	320	13.9	333	14.4	317	13.7	291	12.5
Toa Alta	937	13.1	863	12.0	852	11.7	894	12.2	814	11.0
Toa Baja	1,216	13.2	1142	12.5	1139	12.5	1,039	11.5	998	11.2
Trujillo Alto	904	11.9	945	12.5	846	11.2	916	12.2	821	11.0
Utua	395	11.5	371	10.9	431	12.8	436	13.1	359	10.9
Vega Alta	528	13.3	487	12.3	499	12.5	493	12.4	478	12.0
Vega Baja	853	13.9	833	13.7	801	13.3	700	11.7	660	11.1
Vieques	144	15.4	116	12.4	122	13.1	126	13.5	130	14.0
Villalba	415	15.3	386	14.4	373	14.1	329	12.5	309	11.9
Yabucoa	518	13.3	462	12.0	494	12.9	457	12.0	411	10.8
Yauco	603	13.6	551	12.6	466	10.8	478	11.3	499	11.9
Fuera de PR	154	-	115	-	113	-	122	-	111	-
Se desconoce	-	-	-	-	-	-	1	-	3	-
Total	48,772	12.8	46748	12.4	45689	12.1	44,830	12.0	42,203	11.3

Notas: Estimados de población al 1ro de julio. Tasa por 1,000 habitantes.

Fuente: Departamento de Salud, Secretaría Auxiliar de Planificación y Desarrollo, División de Análisis Estadístico / Negociado del Censo Federal de los Estados Unidos.

**Tasas de mortalidad por municipio de residencia según las estimaciones inter-censales:
Puerto Rico, años 2000-2005**

Municipio	2000		2001		2002		2003		2004		2005	
	Núm	Tasa	Núm	Tasa	Núm	Tasa	Núm	Tasa	Núm	Tasa	Núm	Tasa
Adjuntas	126	6.6	150	7.8	162	8.3	142	7.3	152	7.8	138	7.0
Aguada	270	6.4	264	6.2	261	6.1	256	6.0	267	6.3	276	6.5
Aguadilla	544	8.4	548	8.5	510	7.9	498	7.8	512	8.0	545	8.6
Aguas Buenas	187	6.5	204	7.1	206	7.1	175	6.0	203	7.0	193	6.6
Aibonito	217	8.2	201	7.6	195	7.3	177	6.6	206	7.7	206	7.8
Añasco	207	7.3	211	7.4	196	6.8	213	7.4	187	6.4	231	7.9
Arecibo	936	9.3	871	8.7	878	8.8	835	8.3	915	9.2	899	9.0
Arroyo	133	6.9	151	7.8	130	6.7	153	7.8	181	9.2	162	8.2
Barceloneta	224	10.0	176	7.7	153	6.6	160	6.8	166	7.0	167	7.0
Barranquitas	165	5.7	178	6.1	188	6.4	168	5.6	178	5.9	169	5.6
Bayamón	1,703	7.6	1,741	7.8	1,726	7.8	1,698	7.7	1,722	7.8	1,713	7.8
Cabo Rojo	390	8.3	405	8.5	415	8.6	403	8.3	386	7.8	420	8.4
Caguas	1,007	7.2	1,038	7.3	1,051	7.4	1,173	8.2	1,146	8.0	1,081	7.5
Camuy	210	6.0	278	7.8	244	6.9	238	6.7	256	7.2	235	6.6
Canóvanas	309	7.1	314	7.1	302	6.7	290	6.4	329	7.2	310	6.7
Carolina	1,299	7.0	1,380	7.4	1,275	6.9	1,271	6.9	1,339	7.3	1,343	7.3
Cataño	217	7.2	227	7.6	231	7.7	224	7.5	244	8.2	213	7.2
Cayey	355	7.5	347	7.3	374	7.8	392	8.1	369	7.6	379	7.8
Ceiba	109	6.1	113	6.4	109	6.4	118	7.0	107	6.5	100	6.3
Ciales	134	6.8	156	7.9	129	6.5	128	6.5	160	8.2	127	6.5
Cidra	209	4.9	258	6.0	237	5.5	241	5.5	258	5.9	241	5.5
Coamo	300	8.0	304	8.0	282	7.3	262	6.7	281	7.1	254	6.4
Comerío	148	7.4	141	7.0	147	7.2	135	6.6	142	6.9	164	7.9
Corozal	204	5.5	253	6.8	203	5.5	213	5.7	227	6.1	256	6.8
Culebra	12	6.4	13	6.9	8	4.3	13	6.9	9	4.8	13	6.9
Dorado	214	6.3	251	7.2	223	6.3	241	6.7	254	7.0	262	7.1
Fajardo	324	8.0	359	8.9	341	8.5	354	8.9	389	9.8	367	9.3
Florida	101	8.2	69	5.5	79	6.3	75	5.9	77	6.1	80	6.3
Guánica	162	7.4	190	8.7	191	8.9	201	9.4	169	8.0	176	8.4
Guayama	324	7.3	361	8.1	335	7.5	338	7.5	327	7.2	393	8.6
Guayanilla	186	8.1	180	7.8	176	7.7	176	7.7	192	8.4	231	10.2
Guaynabo	725	7.2	687	6.8	725	7.2	753	7.5	728	7.2	790	7.9
Gurabo	233	6.3	247	6.5	227	5.8	223	5.6	242	5.9	250	6.0
Hatillo	282	7.2	299	7.6	264	6.6	306	7.6	298	7.3	333	8.1
Hormigueros	149	9.0	129	7.7	139	8.2	138	8.1	129	7.5	149	8.7
Humacao	466	7.9	451	7.6	416	7.0	410	6.9	440	7.4	484	8.1
Isabela	373	8.4	397	8.9	348	7.7	383	8.4	370	8.1	366	8.0
Jayuya	97	5.6	121	7.0	100	5.8	93	5.4	106	6.1	78	4.5
Juana Díaz	359	7.1	381	7.5	328	6.4	399	7.8	350	6.8	351	6.8
Juncos	242	6.6	255	6.9	268	7.1	265	7.0	258	6.7	305	7.8
Lajas	222	8.4	192	7.3	203	7.7	232	8.8	232	8.8	255	9.7
Lares	274	8.0	256	7.5	239	7.0	242	7.2	253	7.6	239	7.2

**Tasas de mortalidad por municipio de residencia según las estimaciones inter-censales:
Puerto Rico, años 2000-2005**

Municipio	2000		2001		2002		2003		2004		2005	
	Núm	Tasa	Núm	Tasa	Núm	Tasa	Núm	Tasa	Núm	Tasa	Núm	Tasa
Las Marías	79	7.2	76	6.9	61	5.6	57	5.3	81	7.6	66	6.2
Las Piedras	227	6.6	215	6.1	263	7.3	215	5.9	230	6.2	229	6.1
Loíza	167	5.1	183	5.6	199	6.2	186	5.8	206	6.4	202	6.4
Luquillo	141	7.1	162	8.1	153	7.6	162	8.0	171	8.5	176	8.7
Manatí	381	8.4	349	7.7	354	7.8	337	7.4	345	7.6	372	8.2
Maricao	41	6.4	42	6.5	38	5.9	33	5.1	52	8.0	35	5.4
Maunabo	107	8.4	102	8.0	89	7.0	100	7.9	96	7.6	111	8.8
Mayagüez	822	8.4	894	9.1	842	8.7	839	8.7	856	8.9	863	9.1
Moca	231	5.8	260	6.5	221	5.5	261	6.5	251	6.2	233	5.7
Morovis	197	6.6	182	6.0	162	5.2	166	5.3	181	5.7	166	5.2
Naguabo	207	8.7	176	7.3	217	8.8	196	7.8	229	9.0	205	8.0
Naranjito	178	6.0	190	6.3	173	5.7	204	6.7	225	7.4	224	7.3
Orocovis	135	5.7	138	5.8	159	6.6	147	6.1	157	6.5	165	6.9
Patillas	182	9.0	177	8.8	157	7.8	156	7.8	165	8.2	154	7.7
Peñuelas	175	6.6	178	6.7	157	5.9	181	6.9	168	6.4	153	5.9
Ponce	1,537	8.3	1,538	8.3	1,597	8.7	1,554	8.5	1,510	8.4	1,550	8.7
Quebradillas	191	7.5	206	8.0	164	6.4	181	7.0	179	6.9	182	7.0
Rincón	92	6.2	121	8.1	113	7.5	124	8.2	107	7.1	136	8.9
Río Grande	344	6.6	361	6.8	336	6.3	356	6.6	381	7.1	367	6.8
Sábana Grande	207	8.0	220	8.5	208	8.0	197	7.6	198	7.6	229	8.8
Salinas	241	7.7	218	7.0	217	6.9	238	7.6	226	7.2	277	8.8
San Germán	313	8.4	301	8.1	322	8.7	330	8.9	341	9.2	358	9.7
San Juan	4,020	9.3	3,991	9.2	3,796	8.8	3,966	9.3	3,994	9.4	4,012	9.6
San Lorenzo	322	7.8	306	7.4	285	6.9	285	6.9	318	7.6	314	7.5
San Sebastián	362	8.2	380	8.6	331	7.5	372	8.4	359	8.2	344	7.8
Santa Isabel	175	8.1	193	8.8	158	7.1	164	7.3	166	7.3	170	7.4
Toa Alta	303	4.7	332	5.0	281	4.2	340	5.0	323	4.6	318	4.5
Toa Baja	578	6.2	613	6.5	588	6.3	583	6.2	649	7.0	678	7.3
Trujillo Alto	394	5.2	463	6.1	413	5.4	429	5.6	466	6.1	452	5.9
Utuado	302	8.5	258	7.3	281	8.0	256	7.3	292	8.4	279	8.0
Vega Alta	242	6.4	268	7.0	225	5.8	257	6.6	244	6.2	284	7.2
Vega Baja	463	7.5	465	7.5	462	7.5	501	8.1	520	8.4	495	8.0
Vieques	74	8.1	93	10.1	85	9.2	97	10.5	101	10.8	86	9.2
Villalba	173	6.2	153	5.5	171	6.2	151	5.5	147	5.3	191	7.0
Yabucoa	245	6.3	270	6.9	276	7.0	240	6.1	297	7.6	251	6.4
Yauco	382	8.2	361	7.8	348	7.6	360	7.9	394	8.7	408	9.1
En PR (sin esp.)	-	-	-	-	-	-	-	-	1	-	1	-
Fuera de PR	190	-	159	-	174	-	155	-	166	-	175	-
Se desconoce	79	-	97	-	126	-	62	-	53	-	124	-
Total	28,847	7.6	29,438	7.7	28,416	7.4	28,843	7.5	29,601	7.7	29,979	7.8

Notas: Estimados de población al 1ro de julio. Tasa por 1,000 habitantes.

Fuente: Departamento de Salud, Secretaría Auxiliar de Planificación y Desarrollo, División de Análisis Estadístico / Negociado del Censo Federal de los Estados Unidos.

Tasas de mortalidad por municipio de residencia según las estimaciones inter-censales: Puerto Rico, años 2006-2010

Municipio	2006		2007		2008		2009		2010	
	Núm	Tasa	Núm	Tasa	Núm	Tasa	Núm	Tasa	Núm	Tasa
Adjuntas	126	6.4	136	6.9	128	6.5	132	6.8	136	7.0
Aguada	256	6.0	259	6.1	252	6.0	296	7.0	281	6.7
Aguadilla	522	8.3	534	8.5	492	7.9	541	8.8	517	8.5
Aguas Buenas	182	6.3	207	7.2	188	6.5	223	7.8	180	6.3
Aibonito	178	6.7	201	7.6	222	8.5	220	8.5	233	9.0
Añasco	206	7.0	208	7.1	212	7.2	176	6.0	228	7.8
Arecibo	866	8.7	852	8.7	882	9.0	950	9.8	819	8.5
Arroyo	144	7.3	160	8.2	141	7.2	138	7.0	137	7.0
Barceloneta	166	6.9	175	7.2	175	7.1	188	7.6	206	8.3
Barranquitas	170	5.6	182	6.0	165	5.4	205	6.8	194	6.4
Bayamón	1,719	7.9	1713	8.0	1720	8.1	1791	8.5	1,718	8.3
Cabo Rojo	427	8.5	418	8.3	413	8.2	413	8.1	483	9.5
Caguas	1,062	7.4	1064	7.4	1045	7.3	1034	7.2	1,132	7.9
Camuy	243	6.8	255	7.2	250	7.1	285	8.1	247	7.0
Canóvanas	331	7.1	295	6.3	316	6.7	313	6.6	354	7.4
Carolina	1,294	7.1	1417	7.8	1394	7.8	1404	7.9	1,431	8.1
Cataño	220	7.5	233	8.0	223	7.8	239	8.4	213	7.6
Cayey	332	6.9	422	8.7	354	7.3	369	7.7	380	7.9
Ceiba	119	7.7	110	7.4	101	7.0	95	6.8	127	9.3
Ciales	143	7.4	141	7.3	115	6.0	142	7.5	137	7.3
Cidra	257	5.9	282	6.5	222	5.1	273	6.3	237	5.4
Coamo	246	6.2	255	6.4	279	6.9	277	6.9	272	6.7
Comerío	147	7.1	130	6.3	129	6.2	142	6.8	145	7.0
Corozal	242	6.4	258	6.9	237	6.4	262	7.0	248	6.7
Culebra	8	4.3	16	8.7	9	4.9	13	7.1	14	7.7
Dorado	239	6.4	238	6.4	262	7.0	226	6.0	244	6.4
Fajardo	325	8.4	361	9.4	390	10.3	346	9.3	338	9.2
Florida	100	7.9	85	6.7	93	7.3	80	6.3	86	6.8
Guánica	176	8.5	197	9.7	179	9.0	183	9.3	174	9.0
Guayama	329	7.2	335	7.4	320	7.0	319	7.0	330	7.3
Guayanilla	193	8.6	219	9.9	174	7.9	163	7.5	176	8.2
Guaynabo	711	7.1	798	8.0	807	8.2	768	7.8	785	8.0
Gurabo	260	6.1	273	6.3	269	6.1	239	5.3	268	5.9
Hatillo	276	6.7	289	7.0	298	7.2	326	7.8	294	7.0
Hormigueros	153	8.9	132	7.7	157	9.1	142	8.2	167	9.7
Humacao	428	7.2	477	8.1	460	7.8	450	7.7	481	8.2
Isabela	346	7.6	387	8.5	373	8.2	376	8.2	357	7.8
Jayuya	108	6.3	103	6.1	101	6.0	108	6.5	105	6.3
Juana Díaz	343	6.7	337	6.6	331	6.5	336	6.6	346	6.8
Juncos	273	6.9	284	7.2	306	7.7	264	6.6	282	7.0
Lajas	212	8.1	224	8.6	225	8.7	217	8.4	266	10.3

Tasas de mortalidad por municipio de residencia según las estimaciones inter-censales: Puerto Rico, años 2006-2010

Municipio	2006		2007		2008		2009		2010	
	Núm	Tasa	Núm	Tasa	Núm	Tasa	Núm	Tasa	Núm	Tasa
Lares	230	7.1	242	7.5	255	8.1	230	7.4	256	8.4
Las Marías	62	5.9	67	6.5	72	7.1	72	7.2	62	6.3
Las Piedras	208	5.5	225	5.9	236	6.2	253	6.6	260	6.7
Loíza	197	6.3	213	6.9	204	6.6	186	6.1	161	5.4
Luquillo	150	7.4	148	7.3	153	7.6	176	8.8	145	7.2
Manatí	345	7.6	369	8.2	342	7.7	354	8.0	362	8.2
Maricao	32	5.0	38	5.9	34	5.4	44	7.0	43	6.9
Maunabo	97	7.7	86	6.9	103	8.3	83	6.8	100	8.2
Mayagüez	883	9.4	840	9.1	888	9.7	855	9.5	868	9.8
Moca	229	5.7	229	5.7	233	5.8	244	6.1	231	5.8
Morovis	182	5.7	183	5.7	206	6.4	174	5.4	181	5.5
Naguabo	202	7.8	204	7.8	221	8.4	221	8.3	194	7.2
Naranjito	193	6.3	223	7.3	197	6.5	191	6.3	200	6.6
Orocovis	150	6.3	162	6.8	162	6.9	174	7.4	139	5.9
Patillas	142	7.1	159	8.1	156	8.0	172	8.9	169	8.8
Peñuelas	146	5.7	162	6.4	172	6.9	167	6.8	159	6.6
Ponce	1,439	8.2	1473	8.5	1476	8.6	1466	8.7	1,434	8.6
Quebradillas	197	7.6	203	7.8	176	6.8	176	6.8	207	8.0
Rincón	128	8.4	128	8.4	119	7.8	130	8.6	110	7.2
Río Grande	354	6.5	390	7.2	369	6.8	369	6.8	412	7.6
Sábana Grande	233	9.0	234	9.1	193	7.6	234	9.2	214	8.5
Salinas	234	7.4	226	7.2	231	7.4	245	7.9	230	7.4
San Germán	326	8.9	320	8.8	326	9.1	328	9.2	344	9.7
San Juan	3,824	9.2	3788	9.2	3749	9.3	3671	9.2	3,661	9.3
San Lorenzo	307	7.4	293	7.1	295	7.1	308	7.5	323	7.9
San Sebastián	387	8.9	320	7.4	365	8.5	382	9.0	356	8.4
Santa Isabel	186	8.1	167	7.3	166	7.2	150	6.5	153	6.6
Toa Alta	329	4.6	360	5.0	305	4.2	336	4.6	340	4.6
Toa Baja	618	6.7	675	7.4	644	7.1	589	6.5	642	7.2
Trujillo Alto	444	5.8	435	5.7	481	6.4	429	5.7	467	6.2
Utua	269	7.8	301	8.8	309	9.2	237	7.1	278	8.4
Vega Alta	253	6.4	255	6.4	274	6.9	276	6.9	272	6.8
Vega Baja	477	7.8	454	7.5	463	7.7	432	7.2	437	7.3
Vieques	87	9.3	97	10.4	72	7.7	90	9.7	68	7.3
Villalba	171	6.3	142	5.3	162	6.1	150	5.7	163	6.3
Yabucoa	218	5.6	279	7.2	267	7.0	279	7.3	277	7.3
Yauco	390	8.8	357	8.2	353	8.2	346	8.1	358	8.5
Fuera de PR	138	-	120	-	149	-	123	-	140	-
Se desconoce	102	-	93	-	113	-	120	-	106	-
Total	28,637	7.5	29322	7.8	29100	7.7	29126	7.8	29,290	7.9

Notas: Estimados de población al 1ro de julio. Tasa por 1,000 habitantes.

Fuente: Departamento de Salud, Secretaría Auxiliar de Planificación y Desarrollo, División de Análisis Estadístico / Negociado del Censo Federal de los Estados Unidos.